



PTB-Vollversammlung 2013

**Bericht des Vorsitzenden
der AGME:**

**„Aktuelles aus dem Bereich der
Eichaufsichtsbehörden“**



**Aktuelles aus dem Bereich der
„Eich - aufsichts - behörden“**



Eichstatistik I																					Zeitraum der statistischen Erfassung :			
der Eichbehörden der Länder																					01.01.2012 bis 31.12.2012			
Lfd. Nr.	Stat. Nr.	Schlüsselzahlen der EKV	Messgerätearten	Ersteichungen				Vorprüfung				Nacheichungen						Befundprüfung		Sonstige Prüfungen		Messgeräte insgesamt	Rückgaben insgesamt	
												nach vorheriger Instandsetzung			ohne vorherige Instandsetzung									
				Beschaffenheit	EFG		VFG	Beschaffenheit	EFG		VFG	B	R	P	R	Spalten 4 - 19	Spalten 6,7,0,11,12,14,15,17,19							
				E	R	V	R	R	NV	R	R							R	NE	R	R			
1	2	3	4	5	6	7	8	9	10	11	12	13	14	15	16	17	18	19	20	21				
43	14.3		Anzeigeeinrichtungen zu elektrischen Thermometern	572	9	373	11		4			1	1498	49	1			13		2.529	71			
44	14.4		Sonstige Thermometer und Temperaturmesseinrichtungen	1430	56	139			39				242	6			1	4	1	1.918	64			
45	16	16.1 - 16.3	Überdruckmessgeräte	9391	40		9	4	1907	83	6	26	12122	312	86		7	223	20	24.236	593			
46	17	17.1	Butyrometer	13287	734							3	536		22			140		14.702	759			
47	18.1	18.1.1	Wegstreckenzähler	1897	46			7	3946	96	28	15	4234	97	28	6	2	1		10.401	317			
48	18.2	18.1.2	Fahrpreisanzeiger	5639	80			25	31716	565	81	55	24470	655	117	331	20	3	2	63.759	1.600			
49	18.3	18.2	Reifenluftmessgeräte	47340	843			9	5291	213	21	227	43169	2174	693	1	186	14	14	100.175	4.360			
50	18.4	18.3 - 18.4	Abgasmessgeräte für KFZ	3168	45			24	35425	445	144	87	46162	614	211	1	26	217	2	86.571	1.598			
51	18.5	18.5.2	Bremsverzögerungsmessgeräte	179	36				709	97	1	9	966	74	15		8		2	2.096	242			
52	18.6	18.5.3.2; 18.5.4	Geschwindigkeitsmessgeräte	587	15	405	42	3	2943	70	10	24	4325	195	15	2	2	1013	150	9.801	526			
53	18.7		Atemalkoholmessgeräte	13	3				2698	102	13		628	17						3.474	135			
54	18.8	18.5.3.1	Sonstige Messgeräte zur Verkehrsüberwachung	59	5	38		4	398	13	7	11	1187	44	18			17	2	1.803	104			
55	19	19.1	Stoppuhren, Zeitzähler	46					2				1	325	6		2	7		389	9			
56	20	20.1.1-20.1.3; 20.2.1-20.2.3.; 20.3.1	Messgeräte für Elektrizität	8281		13			73				4			439	15	86	1	8.892	16			
57	21	21.1, 21.2	Schallpegelmessgeräte	259	12				606	1	1	6	872	19			2	78		1.856	41			
58	23	23.1, 23.2.1.1 23.3.1	Strahlungsmessgeräte	2295	20			5	1518	14	24	25	6544	152	31	2	41	14	3	10.688	315			
59	24		Sonstige Messgeräte	1830	9	3294	2	1	412	22	5	1	740	54	14	35	27	347	4	6.797	139			
Summe				114.744	2.648	13.422	114	391	209.546	5.828	2.703	1.553	561.375	26.188	9.284	1.730	1.805	25.433	1.296	978.060	51.810			



Messgerätegruppen		2012		
Gruppe		Prüfungen	Rückgaben	5,0%
EO 1	Längenmessgeräte	5.976	160	2,7%
EO 2	Flächenmessgeräte	16	1	6,3%
EO 3	Volumenmessgeräte für nichtflüssige Messgüter	55	4	7,3%
EO 4	Volumenmessgeräte für Flüssigkeiten in ruhendem Zustand	4.907	129	2,6%
EO 5	Volumenmessgeräte für strömende Flüssigkeiten außer Wasser	184.520	8.469	4,6%
EO 6	Wasserzähler	1.969	32	1,6%
EO 7	Messgeräte für Gas	3.146	95	3,0%
EO 8	Gewichtstücke	82.094	8.769	10,7%
EO 9	Nichtselbsttätige Waagen	308.000	20.953	6,8%
EO 10	Selbsttätige Waagen	16.349	1.300	8,0%
EO 11	Messgeräte zur Bewertung von Getreide und Ölfrüchten	4.410	555	12,6%
EO 12	Volumenmessgeräte für Laborzwecke	352	1	0,3%
EO 13	Dichte- und Gehaltsmessgeräte	2.108	68	3,2%
EO 14	Temperaturmessgeräte	18.518	520	2,8%
EO 16	Überdruckmessgeräte	24.236	593	2,4%
EO 17	Butyrometer	14.702	759	5,2%
EO 18	Messgeräte im Straßenverkehr	278.080	8.882	3,2%
EO 19	Stoppuhren, Zeitzähler	389	9	2,3%
EO 20	Messgeräte für Elektrizität	8.892	16	0,2%
EO 21	Schallpegelmesser	1.856	41	2,2%
EO 23	Strahlenmessgeräte	10.688	315	2,9%
Gr. 24	Sonstige Messgeräte	6.797	139	2,0%
SUMME		978.060	51.810	5,3%



Aktuelles aus dem Bereich der

„Landeseichbehörden“



Was ist aktuell?

1. **PTB-Begutachtung der messtechnischen Rückführung**
2. **Aus- und Fortbildungsmaßnahmen zum neuen Eichrecht**
3. **Umsetzung MessEG / MessEV – unsere Projekte 2014**
4. **Eichkostenverordnung 2015**
5. **Metrologische Überwachung**
6. **Extranet 2.0/Anmeldeplattform für Messgeräteverwender**
7. **Eichrechtliche Behandlung von Smart Meter Gateways**



1. PTB-Begutachtung

Begutachtung der messtechnischen Rückführung und daran anschließende Maßnahmen



Alle Länder sind bereits bzw. werden demnächst von der PTB zu bestimmten Messgerätearten begutachtet.

➔ **Kompetenznachweis** der Eichbehörden über korrekte messtechnische Rückführung (Anerkennung von Bescheinigungen)

➔ **Vermeiden von Doppelbelastung** der Wirtschaftsteilnehmer durch Eichung und zusätzliche Kalibrierung

Z
I
E
L
E



Die Eichbehörden stellen ihre technische Kompetenz fortlaufend sicher, indem sie

- QM-Systeme betreiben und fortentwickeln,
- an Eignungsprüfungen (Ringvergleichen/ Vergleichsmessungen) teilnehmen,
- sich gegenseitigen Begutachtungen unterziehen (koordiniert durch den Arbeitsausschuss QM),
- sich für die wiederkehrende Begutachtungen durch die PTB einsetzen (bspw. alle 5 Jahre).



Die Begutachtung durch die PTB ist den Ländern **Ansporn**, ihre QM-Tätigkeiten weiter auszubauen, z.B.

- Überarbeitung der QM-Dokumentationen,
- Investitionen in die QM-Ausbildung, bspw. bei externen Dienstleistern wie der Deutschen Gesellschaft für Qualität (DGQ) oder dem TÜV
- Verbesserung der Prüfmittel-Überwachung (z.B. zentrale Prüfmitteldatenbanken und Einbindung in die jeweiligen Eichverwaltungsprogramme)



2. Aus- und Fortbildungsmaßnahmen zum neuen Eichrecht

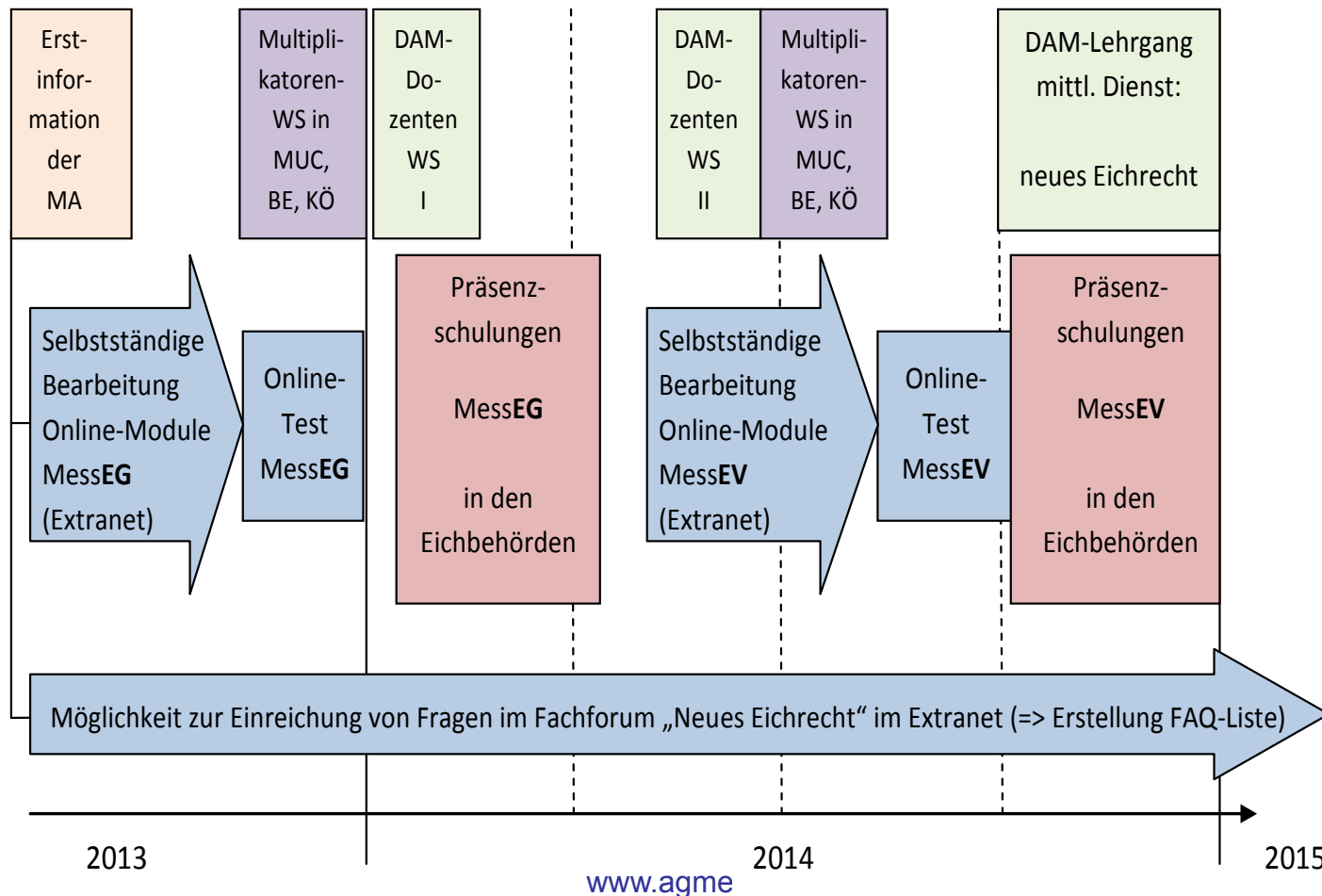


Arbeitsgruppe „Umsetzung MessEG / MessEV“ - Handlungsfelder -

- Erstinformation der Mitarbeiter/innen
- Online-Lernmodule zum MessEG im Extranet
- Multiplikatoren-Workshops zur Vorbereitung von Präsenzs Schulungen in den Eichbehörden
- Workshops für DAM-Dozenten
- Abstimmung zur Klärung neuer Begrifflichkeiten, und zur länderübergreifenden Interpretation von MessEG und MessEV
- Fachforum Neues Eichrecht
- Themenspeicher zur Sammlung identifizierter Folgeaufgaben
- Anpassung des Rahmenstoffplans der DAM-Lehrgänge
- Maßnahmen für Dritte (insb. Prüfstellen, Instandsetzer)



Maßnahmen 2013/2014





3.

Umsetzung MessEG / MessEV

- unsere Projekte 2014 -



- **Anpassung von Vorschriften und Prüfanweisungen**
 - GM-AR veraltet
 - GM-P's Gesetzes- und Verordnungsbezüge aktualisieren
- **Leitfaden für die Erstellung von Bescheinigungen/
Leitfaden für die Befugniserteilung von Instandsetzern**
 - Überprüfung der bisherigen länderindividuellen Vorgehensweise
 - Anpassung, bzw. länderübergreifende Erarbeitung der Leitfäden
 - Erstellung einheitlicher „Muster“-Änderungsbescheides für die bestehenden Instandsetzer



- **Abstimmung des Vollzuges**
 - Anträge auf Softwareaktualisierung nach § 37 Abs. 6 MessEG
 - Einheitliche Bescheide für § 40 Abs. 2 MessEG
(Genehmigung Softwaredownload)
 - Einheitliche Bescheide für § 35 MessEG
(Ausnahmen für geschlossene Grundstücksnutzung)
- **Konformitätsbewertung oder Nacheichung**
 - Erstellung von länderübergreifend abgestimmten Regeln
- **Messgeräteübergreifende Auslegung von MessEG und MessEV**
 - Keine Aufgabe der Fachausschüsse
 - Einrichtung eines übergreifenden Ausschusses?



- **Information der betroffenen Kreise**
 - Verwender
 - Hersteller
 - Instandsetzer
 - Prüfstellen
 - Abstimmung bundeseinheitlicher Informationen
 - Überarbeitung der Informationen im Internet

- **Konzept für Metrologische Überwachung**
 - Marktüberwachungskonzept
 - Verwendungsüberwachungskonzept



das waren einige unserer
- Arbeitsprojekte 2014 -



4.

Eichkostenverordnung 2015



Eichkostenverordnung 2015 - Ziele der Vorarbeiten -

- Gerichtsfeste Ermittlung der Gebühren (§ 59 Abs. 2 Satz 1 MessEG)
- Ermittlung des durchschnittlichen Zeitaufwandes pro Gebührenposition (Daten aus KLR-Ländern, gemäß § 59 Abs. 2 Satz 3 MessEG)
- Ermittlung der Kostensätze **aller** Bundesländer (§ 59 Abs. 2 S. 5 MessEG)
- Datenbasis: 2012 (Vereinbarung vom 16.10.2013 im MWEIMH - Düsseldorf)
- Gebührensatz = Produkt aus Zeitaufwand und spezifischem Stundensatz



Eichkostenverordnung 2015 Vorgehensweise

1. **KLR-Länder:** Bestimmung eines repräsentativen Zeitaufwandes für alle Schlüsselzahlengruppen der derzeit gültigen EKV.
Aus KLR-Daten werden die benötigten Gesamtzeiten (inkl. Rüst- und Wegezeiten) für jede Schlüsselzahl der EKV 2013 ermittelt.
2. **Nicht-KLR-Länder (NKL):** Bestimmung des Stundensatzes der einzelnen Eichbehörden (siehe nächste Folie – „Probelauf NKL-Länder“)
3. **Festlegung bundeseinheitlicher Gebührensätze für EKV 2015**
 - 3.1 Ermittlung einer spezifischen Landesgebühr für jeden Tatbestand
 - 3.2 Abschließendes „Gewichtungsverfahren“ i.S.v. § 59 Abs. 2 Satz 6 MessEG i.V.m. § 9 Abs. 3 BGebG (Anzahl Länderamtshandlungen zu Anzahl Gesamtamtshandlungen)

=> Repräsentative, bundeseinheitliche Eichgebühr nach EKV 2015



EKV 2015: Vergleichsberechnungen der Länder ohne KLR („NKL“)

1. Ermittlung der Produktivstunden des Landes

$$\begin{aligned} \text{Tatsächliche Fallzahlen je Messgerät}_{\text{Land}} \times \text{Ermittelter Zeitaufwand je Messgerät} &= \text{Produktivstunden je MG}_{\text{Land}} \\ & \text{(aus KLR-Ländern + selbst ermittelte Daten)} \end{aligned} \quad \downarrow$$

Σ Produktivstunden aller MG_{Land}

2. Berechnung der Gesamtkosten des Landes (bereinigt, hoheitlicher Bereich Eichwesen)

$$\text{Gesamtkosten}_{\text{Land}} \text{ (Personal, Sachk., Miete) - Abzüge/Abschläge (Beschuss, MÜ, BS, DAM)} = \text{Bereinigte Gesamtkosten}_{\text{Land}}$$

3. Ermittlung des länderspezifischen Stundensatzes

$$\text{Bereinigte Gesamtkosten}_{\text{Land}} : \Sigma \text{ Produktivstunden aller MG}_{\text{Land}} = \text{Stundensatz}_{\text{Land}}$$

=> *Plausibilitätsprüfung: Vergleich mit den ermittelten Sätzen anderer Länder ohne/mit KLR*

4. Ermittlung von länderspezifischen Gebührensätzen je Gebührentatbestand:

$$\text{Ermittelter Zeitaufwand je Messgerät} \times \text{Stundensatz}_{\text{Land}} = \text{Berechnete Gebühr je MG}_{\text{Land}}$$

(aus KLR-Ländern, + selbst ermittelte Daten)

5. Vergleich der ermittelten länderspezifischen Gebührensätze zwischen NKL-Ländern und KLR-Ländern



EKV 2015: Vergleichsberechnungen der Länder ohne KLR (NKL)

1. Ermittlung der Produktivstunden des Landes

$$\text{Tatsächliche Fallzahlen je Messgerät}_{\text{Land}} \times \text{Ermittelter Zeitaufwand je Messgerät} = \text{Produktivstunden je MG}_{\text{Land}}$$

(aus KLR-Ländern + NKL ermittelte Daten)

↓
 \sum Produktivstunden aller MG_{Land}
(Probelauf BY: 154.500)

2. Berechnung der Gesamtkosten des Landes (bereinigt, hoheitlicher Bereich Eichwesen)

$$\text{Gesamtkosten}_{\text{Land}} (\text{Personal, Sachk., Miete}) - \text{Abzüge/Abschläge} (\text{Beschuss, MÜ, BS, DAM}) = \text{Bereinigte Gesamtkosten}_{\text{Land}}$$

(Probelauf BY: 16.5 Mio. €)

3. Ermittlung des länderspezifischen Stundensatzes

$$\text{Bereinigte Gesamtkosten}_{\text{Land}} : \sum \text{Produktivstunden aller MG}_{\text{Land}} = \text{Stundensatz}_{\text{Land}} \quad (\text{Probelauf BY: 107 € / Std.})$$

=> *Plausibilitätsprüfung: Vergleich mit den ermittelten Sätzen anderer Länder ohne bzw. mit KLR*

4. Ermittlung von länderspezifischen Gebührensätzen je Gebührentatbestand:

$$\text{Ermittelter Zeitaufwand je Messgerät} \times \text{Stundensatz}_{\text{Land}} = \text{Berechnete Gebühr je MG}_{\text{Land}}$$

(aus KLR-Ländern + NKL ermittelte Daten)

5. Vergleich der ermittelten länderspezifischen Gebührensätze zwischen NKL-Ländern und KLR-Ländern



5. „Kernaufgabe“:
(der „Eichaufsichtsbehörden“)
Metrologische Überwachung



Beispiele für länderübergreifende Überwachungsaktionen:

- Gasabscheidender in Zapfsäulen
- Verwiegung von Hausmüll



Prüfung gasabscheidender Einrichtungen

Abgestimmte Vorarbeiten

- Technische Unterlagen
- Praktische Übungen
- Erfahrungsaustausch



Inbus – oder
Sechskantschraube
öffnen



Prüfablauf:

Abgabe in Normal mit maximalem Durchfluss

Kontrollierte Zufuhr von Luft

Feststellung der Messabweichung und Vergleich zur Abweichung ohne Luftzufuhr



Bundeseinheitliche Zusammenstellung der Ergebnisse

Bayerisches Landesamt
für Maß und Gewicht
Abteilung 4

Schwerpunktaktion 1/2013
Prüfung von Gasabscheidern in Zapfsäulen
Bayerischer Beitrag zur bundesweiten Schwerpunktkation

Stand: 07.11.2103

		Gesamtanzahl GAP	95%	Beanstandungsquote gesamt	3,44%
<u>Soll bis 30.09.13; 1040 GAP</u>		Erfüllungsgrad	92,12%	Beanstandungsquote gefiltert	3,44%
		Beanstandungen gesamt	33		
		Anzahl GAP gefiltert	958		
		Beanstandung gefiltert	33		
Konzern	Säulenhersteller	GA-Hersteller	Anzahl	Baujahr	Beanstandungen
Freie TS	Gilbarco	Gilbarco	3	2006	0
Freie TS	Salzkotten	Salzkotten	4	1997	0
Conoco	Gilbarco	Gilbarco	13	2004	0
OMV	Scheidt&Bachmann	Scheidt&Bachmann	24	1994	0
Freie TS	Salzkotten	Salzkotten	8	1998	0
OMV	Salzkotten	Salzkotten	8	2001	0
AVIA	Dresser	Dresser	8	1996	0
Conoco	Gilbarco	Gilbarco	4	2003	0
Conoco	Gilbarco	Gilbarco	4	2005	0
Shell	Salzkotten	Salzkotten	12	1997	0
Freie TS	Schlumberger	Schlumberger	9	1996	0
Aral	Schlumberger	Schlumberger	8	1998	0
OMV	Salzkotten	Salzkotten	8	1991	0
Aral	Scheidt&Bachmann	Scheidt&Bachmann	17	1995	0
OMV	Schlumberger	Schlumberger	12	1997	0
ESSO	Schwelm (Schauglas)	Schwelm	9	1991	4
Shell	Dresser	Dresser	11	1999	0
Total	Schlumberger	Schlumberger	7	1998	0
Freie TS	Tokheim	Schlumberger	5	1999	0

Auswertung durch den PTB VV Arbeitsausschuss
Volumenmessanlagen (im Jahr 2014)



Verwiegung von Hausmüll

Verwendungsüberwachung von Betreibern im Feld



Verwiegung von Abfalltonnen

Prüfung der Eichspeicherwert

Prüfung der Abrechnungen



Fazit der Überwachungsaktion:

- Verwiegungen unterhalb der Mindestlast
- Fehlende Hinweise auf Abrechnungen über Möglichkeit Einsichtnahme in die Eichspeicher
- Probleme beim Auslesen der Eichspeicher



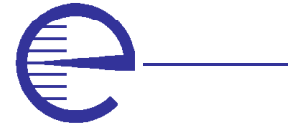
PTB VV *Arbeitsausschuss Waagen*

und AGME AA *Metrologische Überwachung*

haben sich aufgrund dessen zu einer bundesweiten Überwachungsaktion entschlossen, die 2014 anläuft.



6.
Extranet 2.0/
Anmeldeplattform für
Messgeräteverwender



- Migration des Extranets auf eine neue Plattform (Projekt Extranet 2.0)
- Im Rahmen des Projekts Integration der Internetauftritte (www.eichamt.de, www.agme.de)
- Geplanter Projektabschluss: 1. Quartal 2014
- Extranet 2.0 bildet die technische Grundlage für die Meldepflicht nach § 32 MessEG
 - ▶ einheitliche Meldeplattform: www.eichamt.de



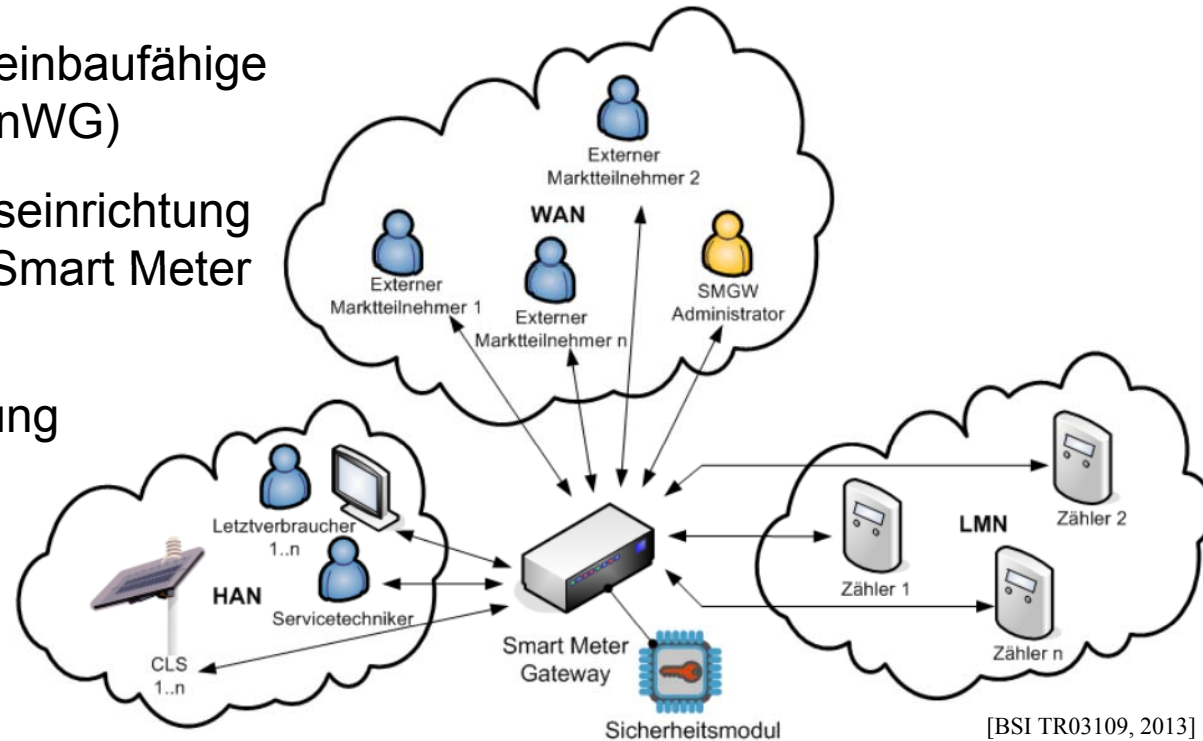
7. Eichrechtliche Behandlung von Smart Meter Gateways



Eichrechtliche Behandlung von Smart Meter Gateways

- In Kommunikationsnetze einbaufähige Messsysteme (§§21c-e EnWG)
- erfordern Kommunikationseinrichtung zur Netzwerkanbindung (Smart Meter Gateway)
- Zeitstempelung + Tarifierung


eichpflichtige
Zusatzeinrichtung



 Vorschriften für eichrechtliches Verwaltungshandeln erforderlich



Neue Arbeitsgruppe UAG1

- **Ziele:**

- Verwaltungsvorschrift für eichrechtliche Handhabung von SMGWs
- Erweiterung: PTB PrüfregeIn Bd. 6 Teil D und Bd. 22

- **Mitglieder:**

- AG Smart Metering, PTB, BSI, FNN, BDEW, Prüfstellen/AMI

- **Eckpunkte siehe Beschlussvorschlag, u.a.:**

- Forderung von Funktionsprüfungen
- tragende Rolle der Prüfstellen
- Rollendefinitionen, z.B. Gesamtverantwortung Messstellenbetreiber
- darüber hinaus: Stufenschema für Befundprüfungen (z.B. Ausbau und Prüfung in Prüfstelle erst in höchster Eskalationsstufe)



PTB-VV 2013:

„Aktuelles aus dem Bereich der
Landeseichbehörden“.

Vielen Dank für Ihre Aufmerksamkeit!